

## PEMANFAATAN TAUTAN APLIKASI *LINKTREE* SEBAGAI MEDIA INFORMASI LAYANAN REKAM MEDIS DI PUSKESMAS AMBACANG PADANG

HENDRA NUSA PUTRA<sup>1</sup>, ADE WISANDRA<sup>2</sup>, DWI AYU LATHIFAH<sup>3</sup>

D3 Rekam Medis, STIKES Dharma Landbouw Padang<sup>1,2,3</sup>

email: nusahendra@gmail.com<sup>1</sup>, adeperpus@gmail.com<sup>2</sup>, dwiyulathifah25@gmail.com<sup>3</sup>

**Abstract:** *The use of internet as an online communication medium that is widely used by the public, especially for health center information services, can be used as a media for promotion and information in providing health services. The obstacle faced thus far is the lack of information for patients regarding these services. This study aimed to provide an application design as a supporting facility for patients. The services provided are in the form of a linktree application accompanied by a barcode developed using the Unified Modeling Language (UML), namely, Use Cases, Activity Diagrams, and Flowcharts. In the application, there are required information items such as the Puskesmas Profile Blog, Puskesmas YouTube, Puskesmas Instagram, online registration via (WhatsApp), Puskesmas Maps, and virtual advice contacts. This research method involves research and development (R&D). The informants interviewed in this study included two medical record officers and three patients. The Linktree application at the Ambacang Health Center was tested to run well. This link tree application is efficient and has been used effectively. Responses from the officers and patients were positive. Researchers hope that this link tree application can be used for sustainability in health services.*

**Keywords:** *linktree, informasi, tautan, aplikasi, platform*

**Abstrak:** Pemanfaatan internet sebagai media komunikasi online yang banyak digunakan oleh masyarakat terutama untuk layanan informasi puskesmas, dapat menjadikan media promosi dan informasi dalam memberikan pelayanan kesehatan. Kendala yang dihadapi selama ini adalah kurangnya informasi ke pasien terkait layanan tersebut. Tujuan penelitian ini memberikan rancangan aplikasi sebagai penunjang fasilitas untuk pasien. Layanan yang diberikan berupa aplikasi *linktree* disertai *barcode* dengan pengembangan menggunakan *Unified Modeling Language (UML)* yaitu dengan *Use Case, Activity Diagram, dan Flowchart*. Pada aplikasi terdapat item-item informasi yang dibutuhkan seperti Blog Profil Puskesmas, Youtube Puskesmas, Instagram Puskesmas, Pendaftaran *online* melalui (*Whatsapp*), *Maps* Puskesmas dan kontak saran *virtual*. Metode penelitian ini adalah *research and development (R&D)*. Informan yang diwawancarai pada penelitian ini yaitu 2 orang petugas rekam medis dan 3 orang pasien. Aplikasi *linktree* di Puskesmas Ambacang sudah diujicobakan berjalan dengan baik. Aplikasi *linktree* ini sudah efisien dan sudah efektif digunakan. Tanggapan dari petugas dan pasien positif. Peneliti berharap agar aplikasi *linktree* ini dapat digunakan untuk berkelanjutan dalam pelayanan kesehatan.

**Kata Kunci:** *linktree, informasi, tautan, aplikasi, platform*

### A. Pendahuluan

Perkembangan teknologi saat ini sudah sangat pesat dan maju, diantaranya adalah internet yang merupakan media komunikasi online yang paling banyak digunakan oleh masyarakat. Internet merupakan jaringan komputer global di seluruh dunia yang dapat memberikan informasi lebih cepat dan efisien kepada masyarakat. Selain itu dengan adanya internet, suatu instansi dapat menyampaikan informasi lebih lengkap dan menarik melalui *website*. Dengan adanya perkembangan teknologi yang sangat pesat setiap rumah sakit harus mempersiapkan diri agar pelayanan rekam medis dan pelayanan yang ada di rumah sakit menjadi cepat, akurat, relevan dan tepat waktu sehingga dapat meningkatkan kualitas Puskesmas (Fajar Hidayanto 2015).

Pusat kesehatan masyarakat (puskesmas) adalah suatu kesatuan organisasi fungsional yang langsung memberikan pelayanan secara menyeluruh kepada masyarakat dalam suatu wilayah kerja tertentu dalam bentuk usaha-usaha kesehatan pokok (Istiaji 2017). Pusat

Kesehatan Masyarakat yang selanjutnya disebut Puskesmas adalah fasilitas pelayanan kesehatan yang menyelenggarakan upaya kesehatan masyarakat dan upaya kesehatan perseorangan tingkat pertama, dengan lebih mengutamakan upaya promotif dan preventif, untuk mencapai derajat kesehatan masyarakat yang setinggi-tingginya di wilayah kerjanya (Kementerian Kesehatan Republik Indonesia 2014)

Sistem Informasi Manajemen (SIM) memperoleh prioritas yang berbeda-beda, di berbagai Rumah Sakit. Sistem Informasi Manajemen (SIM) yang digunakan dalam Rumah Sakit menghasilkan manfaat mungkin dinilai tidak sebanding dengan biaya (pengadaan sarana dan prasarana) yang dikeluarkan. Dilain pihak menganggap sistem informasi manajemen sebagai senjata bersaing. Di dalam sistem informasi manajemen perlu memperhatikan perubahan-perubahan yang terjadi, direncanakan, dan dikendalikan secara sistematis. Salah satu sistem informasi yang sedang tren di Indonesia saat ini yaitu *linktree* (Hade and dkk 2019).

Informasi berbasis web diantaranya adalah *linktree*. *Linktree* merupakan sebuah mini *website* untuk membuat link yang berisi informasi umum. *Linktree* banyak dimanfaatkan oleh para pengguna bisnis, karena dapat memberikan informasi berbagai *link* dalam satu tampilan, sehingga memudahkan pengguna maupun pembaca untuk mengaksesnya. Contoh pemanfaatan *linktree* adalah memberikan informasi link *website*, alamat email, video *youtube*, dll (Supriyanto, Farihanto, and Handoko 2018).

*Linktree* adalah cara yang ampuh namun sederhana untuk membuat satu keberadaan web yang terhubung ke semua profil media sosial, situs web, dan lainnya. Ini menawarkan berbagai fitur dan fungsi yang memungkinkan pengguna untuk menyesuaikan halaman profil mereka agar sesuai dengan kebutuhan masing-masing. Aplikasi ini memiliki antarmuka pengguna yang intuitif, memudahkan pengguna untuk dengan cepat membuat halaman profil mereka sendiri dengan tautan ke profil media sosial pilihan mereka. Ini menyediakan platform untuk menampilkan identitas online Anda dan mempermudah menemukan tautan ke bisnis, organisasi, dan bentuk media online lainnya.

*Linktree* adalah aplikasi inovatif yang bekerja untuk mempermudah cara kita mengakses informasi di internet. Ini memungkinkan pengguna untuk dengan mudah membuat satu halaman untuk semua tautan mereka dan menyediakan antarmuka yang bersih dan terpadu bagi mereka yang mengunjungi halaman tersebut. *Linktree* menyediakan akses cepat dan langsung ke berbagai sumber informasi di satu tempat, menghilangkan kebutuhan pengguna untuk menelusuri beberapa situs web atau halaman berbeda untuk menemukan apa yang mereka butuhkan. Selain itu, desain intuitif *Linktree* memudahkan pengguna untuk menyesuaikan tautan apa yang ditampilkan di halaman mereka.

Pusat kesehatan masyarakat (Puskesmas) Ambacang telah memiliki beberapa link media sosial seperti Instagram, pendaftaran pasien melalui *whatsapp* dan *blog* profil Puskesmas. Tetapi link-link tersebut dapat diakses secara terpisah, sehingga menyulitkan pasien apabila membutuhkan informasi lebih dari dua link. Sehingga diperlukan suatu media yang dapat mengakses dan memberikan informasi tersebut dalam satu platform.

Berdasarkan tahap awal yang dilakukan di Puskesmas Ambacang Kota Padang dengan petugas rekam medis dan promosi kesehatan di Puskesmas, menyebutkan bahwa ia memiliki kendala dalam pembuatan media informasi atau platform yang dapat mempromosikan beberapa pelayanan kesehatan yang ada di Puskesmas tersebut. Karena semula promosi yang sering digunakan berupa bahan cetak, seperti brosur yang ada di meja informasi. Akan tetapi karena adanya situasi pandemi saat ini, diperlukan suatu promosi berbentuk *online* (digital/elektronik). Hal ini dikarenakan seringnya pasien menanyakan informasi tentang Puskesmas secara berulang kepada bagian petugas pendaftaran, sehingga dapat mengganggu pekerjaan petugas tersebut dan dapat menghambat proses registrasi kepada pasien lain.

## B. Metodologi Penelitian

### Jenis & Desain Penelitian

Jenis penelitian yang digunakan dalam penelitian ini adalah R&D/*Research and Development*. *Research and Development* adalah metode penelitian yang digunakan untuk menghasilkan produk tertentu, dan menguji keefektifan produk tersebut.

### Teknik Pengumpulan Data

Cara dalam pengumpulan data dilakukan dengan menggunakan pedoman wawancara mendalam. Alat pengumpulan data yang digunakan dalam penelitian ini adalah pedoman wawancara mendalam terhadap informan serta menggunakan tape *recorder*/perekam suara untuk merekam semua percakapan atau pembicaraan dengan narasumber, kamera untuk dokumentasi, dan alat tulis lainnya sebagai alat penunjang penelitian.

### Langkah-langkah Penelitian

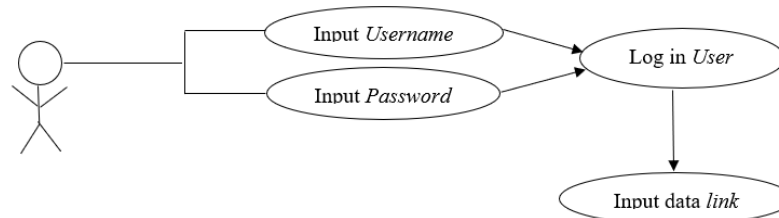
1. **Potensi dan masalah**, Banyak pasien yang kurang mendapatkan informasi tentang pelayanan di puskesmas dan tidak ada platform khusus yang digunakan sebagai media informasi
2. **Pengumpulan data**, dilakukan dengan wawancara yaitu menanyakan bagaimana penyampaian informasi di puskesmas dan apa saja media sosial yang dimiliki puskesmas.
3. **Desain produk**, membuat disain awal berupa layout dan menentukan warna tampilan yang cocok serta sosmed apa saja yang akan diinputkan
4. **Uji coba produk**, dilakukan uji kepada informan dengan cara menjalankan aplikasi *Linktree* dan mencoba mengklik semua menu-menu yang disediakan
5. **Revisi produk**, dilakukan untuk meningkatkan hasil produk untuk kenyamanan berdasarkan masukan dari hasil uji.
6. **Uji coba pemakaian**, dilakukan implementasi dengan penerapan aplikasi dan dinilai kekurangan serta hambatan yang muncul, yang berguna untuk perbaikan lebih lanjut.

## C. Pembahasan dan Analisa

### Hasil Rancangan dan Pengembangan Sistem

Penyelenggaraan rekam medis merupakan proses kegiatan yang dimulai pada saat diterimanya pasien diteruskan dengan kegiatan pencatatan data medis pasien. Selama pasien mendapatkan pelayanan medis di puskesmas dan pemberian informasi di Puskesmas Ambacang Kota Padang belum menggunakan *platform* yang dapat mencakup semua informasi. Pengembangan sistem pada penelitian ini yaitu, perancangan aplikasi *linktree* yang berfungsi dalam pencarian berbagai informasi yang dibutuhkan pasien untuk meminimalisir pertanyaan-pertanyaan yang sering ditanyakan pasien kepada petugas pendaftaran di puskesmas, dengan adanya aplikasi pemberian informasi secara *online* dapat membantu petugas dalam membagikan beberapa informasi di puskesmas.

### Use Case Diagram



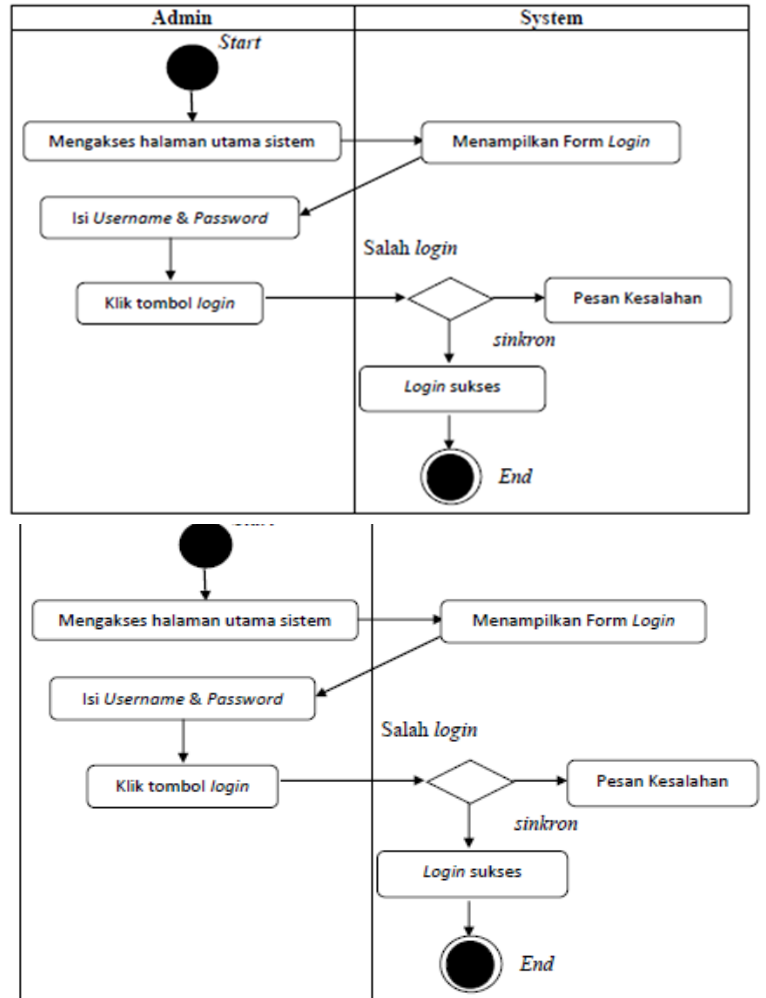
Gambar .1 Rancangan Use Case Diagram

Tabel . 1 Skenario Use Case

No	Aksi Admin	Reaksi Sistem
1.	Petugas rekam medis melakukan login dengan memasukkan <i>username</i> dan <i>password</i> .	Sistem menampilkan status login.

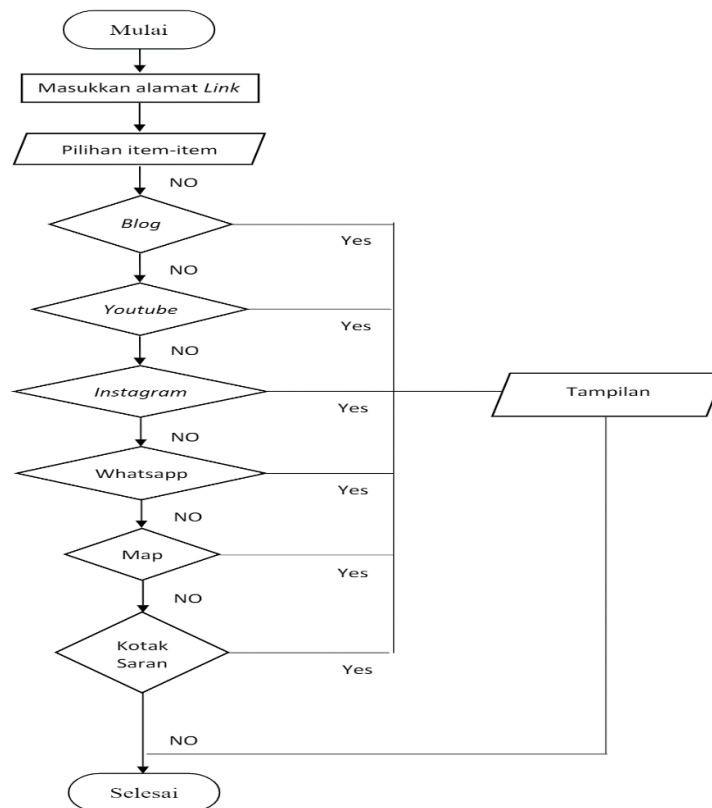
2.	Petugas rekam medis menginput data <i>link</i> yang akan ditampilkan pada sistem.	Ketika admin menginput data, sistem akan langsung otomatis menampilkannya pada menu yang dibuat.
----	---	--

**Activity Diagram**



**Gambar. 3 Activity Diagram Link**

## Flowchart

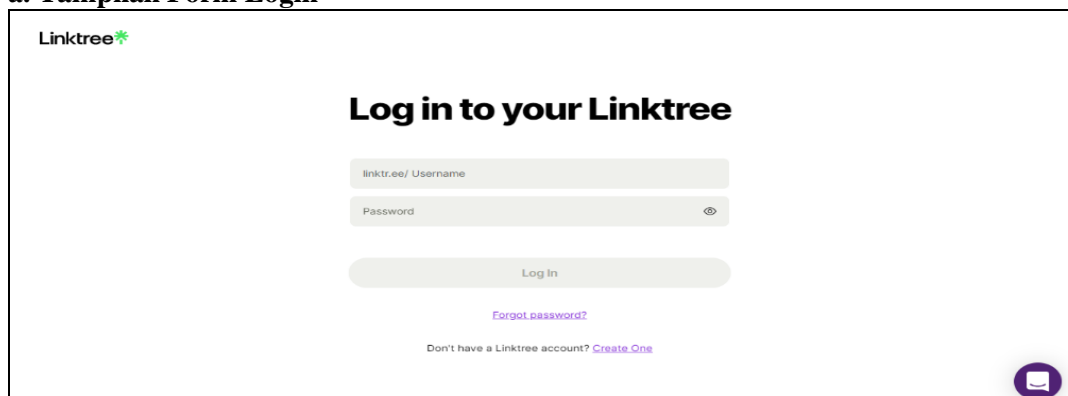


Gambar. 4 Rancangan Flowchart

### Rancangan Aplikasi

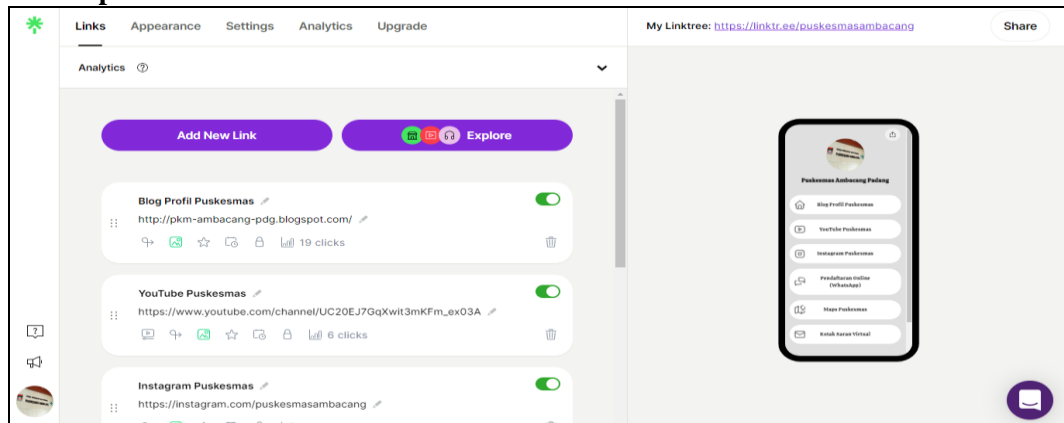
Perencanaan aplikasi *linktree* di Puskesmas Ambacang Kota Padang, memiliki data-data yang di butuhkan seperti struktur organisasi, isi dari *blog* profil puskesmas seperti foto puskesmas, sejarah puskesmas, struktur organisasi puskesmas, alur pelayanan, jenis pelayanan, jam dokter, jam pelayanan, promkes yang ada di puskesmas, *contact person* / nomor *whatsapp*, *email*, alamat sosial media, dan alamat *maps*.

#### a. Tampilan Form Login



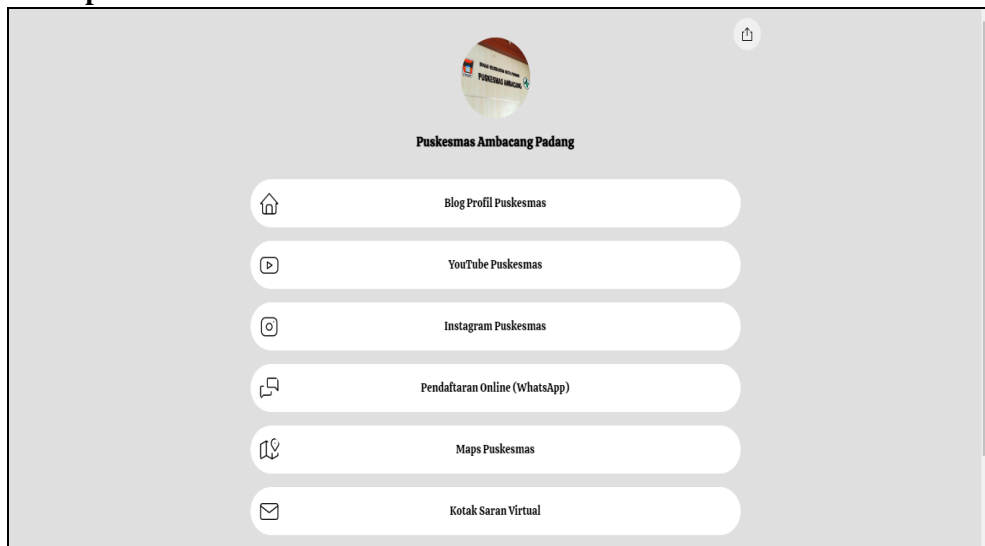
Gambar. 5 Halaman Login

### b. Tampilan Form Menu Utama



Gambar. 6 Halaman Dashboard Aplikasi

### c. Tampilan Linktree & Barcode untuk user



Gambar. 7 Aplikasi *Linktree* for User



Gambar. 8 Barcode *Linktree* for User

Pengujian efisiensi waktu dari Penggunaan *Linktree* untuk Fasilitas Rekam Medis Di Puskesmas Ambacang dengan cara wawancara dan pengujian aplikasi terhadap petugas dan pasien dalam pemberian informasi. Berdasarkan hasil uji efisiensi waktu tersebut terlihat bahwa informasi yang dicari oleh pasien dan petugas menggunakan *linktree* lebih cepat dari pada tidak menggunakan *linktree*.

**Tabel. 2 Efisiensi Waktu Pencarian Informasi**

Informan	Petugas 1	Petugas 2	Pasien 1	Pasien 2	Pasien 3	Rata-rata Waktu	Keterangan
Manual	32	35.2	42.9	37.1	45.3	38.5	Tidak Efektif
Linktree	7.9	8.3	9.4	8.2	12.2	9.2	Efektif

Hasil uji efektifitas dari aplikasi *linktree*, peneliti melakukan uji coba kepada 5 informan. Hal ini dilakukan untuk melihat kemudahan penggunaan aplikasi, adapun tanggapan petugas dan pasien positif karena aplikasi *linktree* ini sangat mudah digunakan, dan waktu ujicoba aplikasi ini tidak ada kendala.

**Tabel. 3 Matrik Kesimpulan Wawancara Dengan Informan menggunakan linktree**

Wawancara	Hasil Penelitian	Kesimpulan
Puskesmas membutuhkan <i>platform</i> penyampaian informasi berbasis <i>online</i> seperti <i>platform Linktree</i> untuk memudahkan pasien dalam mendapatkan informasi, dan item-item yang ditampilkan mencakup semua informasi yang dibutuhkan.	Sudah dibuat aplikasi <i>platform</i> yang dapat mencakup semua data informasi yang dibutuhkan pasien, dan sudah diperlihatkan item-item yang ada didalam aplikasi tersebut.	Berdasarkan hasil penelitian tersebut, dapat disimpulkan bahwa <i>platform linktree</i> ini sudah mencakup semua informasi yang dibutuhkan dalam penyampaian informasi.
Pemberian informasi menggunakan <i>platform linktree</i> dapat memudahkan petugas dan pasien dalam penyampaian informasi pelayanan yang ada di Puskesmas Ambacang.	Puskesmas Ambacang sudah memiliki aplikasi <i>platform Linktree</i> yang dapat mencakup semua data informasi dan sudah diuji cobakan penggunaannya kepada petugas dan pasien.	Berdasarkan hasil penelitian ini, tidak ada kendala dalam menggunakan aplikasi <i>linktree</i> . Dan tanggapan petugas maupun pasien positif.

#### D.Penutup

- 1.Perancangan aplikasi *linktree* ini telah menggunakan *barcode* yang dapat diakses dengan mudah.
- 2.Efisiensi waktu pencarian informasi yang telah dilakukan kepada 5 informan sebelum menggunakan *linktree* cukup lama, dibandingkan menggunakan aplikasi *linktree* pencarian informasi jauh menghemat waktu.
- 3.Penggunaan aplikasi *linktree* ini sudah efektif, berdasarkan ujicoba yang dilakukan aplikasi berjalan dengan baik, tanggapan petugas dan pasien positif, aplikasi ini sangat membantu petugas dan aplikasi ini juga dengan mudah digunakan.
- 4.Puskesmas Ambacang juga telah meletakkan *url linktree* pada media sosial Puskesmas Ambacang.

#### Daftar Pustaka

- Ahza, L., & Putra, H. N. (2021). Literature Review Analisis Penerapan Sistem Pendaftaran Online Rawat Jalan dengan Model HOT-FIT. *Administration & Health Information of Journal*, 2(1), 73–81.
- Andrianto, Pradikta. 2017. “Sistem Informasi Berbasis Web Di Puskesmas.”
- Fajar Hidayanto, Muhammad Zidni Ilmi. 2015. “Pemanfaatan Perkembangan Teknologi Internet Dan Situs Web Untuk Kepentingan Warga Sekaligus Sebagai Sarana Promosi Potensi Desa Gerbosari.” *inovasi dan kewirausahaan* 4.
- Hade, Sadriani, and dkk. 2019. “Analisis Penerapan Sistem Informasi Manajemen Rumah

- Sakit Dalam Upaya Peningkatan Pelayanan Kesehatan Di RSUD Andi Makkasau Parepare.” 2.
- Istiaji, Adriannus. 2017. “Pelayanan Kesehatan Masyarakat Di Puskesmas Juanda Kecamatan Samarinda Ulu Kota Samarinda.” 5, nomor 1.
- Isromia, Sintiya. 2021. “Keefektifan Pembelajaran E-Learning Berbantuan Linktree Terhadap Hasil Belajar IPA Materi Tata Surya Kelas VI MIN 1 Kota Surabaya.”
- Jeperson Hutahaean. 2014. *Konsep Sistem Informasi*. yogyakarta: DEEPUBLISH.
- Kementerian Kesehatan Republik Indonesia. 2014. “Peraturan Menteri Kesehatan Republik Indonesia Nomor 75 Tahun 2014 Tentang Pusat Kesehatan Masyarakat.”
- Novitasari, Dhea. 2015. “Pengaruh Minat Pemanfaatan Sistem Informasi Terhadap Penggunaan Sistem Informasi Dan Dampaknya Pada Kinerja Individu (Studi Pada PT. Pos Indonesia (Persero) Bandung).” Universitas Pasundan.
- Santy Irene Putri, Prima Saultoni Akbar. 2019. *Sistem Informasi Kesehatan*. ed. Yogi. ponorogo: Uwais Inspirasi Indonesia.
- . 2018. *Metode Penelitian Kombinasi (Mixed Methods)*. Bandung: CV Alfabeta.
- Supriyanto, Muhammad Najih Farihanto, and Sugeng Handoko. 2018. “Pemberdayaan Kelompok Pengelola UMKM Dengan Keterampilan GO ONLINE Untuk Meningkatkan Kualitas Pengelolaan.” *Jurnal Pemberdayaan Publikasi Hasil Pengabdian Kepada Masyarakat* 2(2): 307–8.
- Saputro, Budiyo. 2017. *Manajemen Penelitian Pengembangan (Research & Development)*. Yogyakarta: Aswaja Pressindo.
- Setiawan, Hari. 2017. “Hubungan Antara Beban Kerja Dan Besar Jasa Pelayanan JKN Dengan Kepuasan Kerja Pegawai Puskesmas Kalisat Kabupaten Jember.” Universitas Jember.
- Sugiyono. 2015. *Metode Penelitian Pendidikan: Pendekatan Kuantitatif, Kualitatif Dan R&D*. 21st ed. Bandung: Alfabeta.
- Sekarini, Yunita Ayu. 2013. “Analisis Pengaruh Minat Pemanfaatan Dan Penggunaan Sistem Informasi Terhadap Kinerja Individu Dengan Menggunakan Model UTATUT (Studi Pada PT. Pertamina (Persero) Region IV Unit Pemasaran Wilayah Jateng-DIY).” Universitas Diponegoro.
- Tata Sutabri. 2012. *Analisis Sistem Informasi*. ed. Christian Putri. yogyakarta: CV ANDI OFFSET.
- Zakariah, M. Askari. 2020. *Metodologi Penelitian Kualitatif, Kuantitatif, Action Research, Research and Development (RnD)*. Yayasan Pondok Pesantren Al Mawaddah Warrahmah Kolaka.